

но понад 10 неолітичних археологічних культур)

Епоха неоліту в цілому належить до первіснообщинної формації стародавнього суспільства, в котрій порівняно з попередніми періодами відбуваються лише певні соціальні зміни. Це племінний лад, економічною і соціальною основою якого був матриархат. Колективні могили, відсутність поховань, що виділялися б багатим інвентарем чи особливостями ритуалу, свідчать про соціальну рівність серед тогочасних людей. Лише поява кам'яних булав в окремих похованнях (Маріуполь, Микільське), котрі, мабуть, мали значення символів влади й підпорядкування, вказує на зародження інститутів родової влади.

За характером матеріальної культури та основних видів занять неолітичні культури України розподіляються на дві зони: землеробсько-скотарську та мисливсько-рибальську. Межа між ними пролягає в Євразії — від північної частини Франції через північ Центральної Європи, Польщу, Україну, Нижнє Подоння та Нижнє Поволжя до Середньої Азії.

Характерною ознакою культур землеробсько-скотарської зони є переважання плоскодонної кераміки (рідко — круглодонної), прикрашеної здебільшого лінійним, у тому числі спірално-меандровим, орнаментом. Тут з'являється розписний посуд, використовуються шліфовані кам'яні сокири, складається специфічний поховальний обряд (покладення померлого у скорченому вигляді на боці разом з керамічними виробами). Носіями культур цієї зони були племена середземноморського типу.

Потрібно зазначити, що і носії археологічних культур Полісся зробили перші кроки до відтворюючих форм господарювання, хоча переважали традиційні заняття. На відміну від вищезгаданих культур мисливців і рибалок типовою є наявність гостродонної кераміки, прикрашеної переважно штампованим орнаментом (ямки, гребінцеві вдавлення).

Серед крем'яних виробів важливе місце займали сокири, здебільшого нешліфовані. Тут домінує обряд поховання померлого витягнуто, на спині, без кераміки. Носіями цих культур були переважно племена пізніх кроманьйонців.

Епоха міді — бронзи. Трипільська культура

Ранні форми відтворюючого господарювання, що зародились у цю епоху, набули подальшого розвитку в перехідний період від кам'яного віку до епохи бронзи — в так званому мідному віці, або ж енеоліті (IV-III тис. до н. е.). В цей час люд-

ство оволоділо першим металом — міддю, знайомство з яким відбулося ще раніше в близькосхідному регіоні (V-IV тис. до н. е.).

Важливим досягненням тих часів було зростання продуктивності праці, виникнення передумов для регулярного обміну і появи майнового розшарування суспільства, тобто початку розкладу первіснообщинного ладу. Тоді ж намічається перехід від мотичного до ранніх форм орного землеробства. Із збільшенням кількості тварин у стаді коня пристосовують для верхової їзди. А зміни у виробничій діяльності і розвиток ідеологічних уявлень зумовили зміни й у комплексі вірувань. Це знайшло відображення у монументальній скульптурі, у орнаменті та поховальному обряді.

Найбільш ранніми суспільними утвореннями на території України, що вступили в нову епоху, були землеробсько-скотарські племена трипільської культури та культури Гумельниця. Обидві вони сформувалися на основі культури Боян і, можливо, інших неолітичних культур Балкано-Нижньодунайського регіону. Пізніше з'являється ще ряд культур землеробсько-скотарського напрямку, пам'ятки яких відомі також і на захід від сучасних кордонів України (кулястих амфор, воронковидних посудин тощо).

Але все ж таки найяскравішою серед них була трипільська (за назвою поселення поблизу с. Трипіль на Київщині, дослідженого В. Хвойкою). Поширена на території від південно-східного Прикарпаття до Дніпра ця культура розвивалася протягом IV-III тис. до н. е. Вона є однією з основних давньоземлеробських культур мідного віку. Трипільська культура була складовою частиною великої трипільсько-кукутенської спільноти, що займала переважно територію лісостепової смуги Правобережної України та Молдови.

Особливості трипільської культури та її місце в європейському енеоліті визначаються, на думку І. Чернікова, по-перше, величезною територією поширення (близько 190 тис. км²). Вражають швидкі темпи освоєння трипільськими племенами нових територій — на ранньому етапі освоєна площа становила близько 50 тис. км², на середньому — 150 тис. км². Жодна з європейських розвинених землеробських енеолітичних культур не могла зрівнятися з нею ні за площею, ні за темпами поширення.

По-друге, вони характеризуються довготривалим періодом поступового розвитку — протягом 1500 — 2000 років — без значних змін в основних рисах культури.

По-третє, за своїм походженням трипільська

культура хоч і була пов'язана з Балкано-Нижньодунайським регіоном, але в процесі поширення на нові східні території включала в себе на різних етапах елементи місцевих неолітичних та енеолітичних культур. При цьому вплив південно-західного населення був неодноразовий, а розвиток більш-менш відокремлених общин приводив до виділення своєрідних локальних груп, що мали різну долю.

По-четверте, трипільська культура відзначається розташуванням поселень левними концентрованими групами з проміжними менш заселеними територіями. Навряд чи можна назвати Триплля „культурою кочуючих землеробів“, та деякою мірою до неї підходить поняття „культура пересувних землеробів“. Цим племенам доводилося в умовах українського лісостепу кожні 30-50 чи 60-80 років залишати засновані поселення через виснаження ґрунту внаслідок екстенсивного ведення господарства, переселятися та освоювати нові землі. Цим, зокрема, можна пояснити і утворення найбільших у Європі за доби енеоліту поселень-гігантів на Уманщині до 450 га, в яких було сконцентровано по кілька великих общин землеробів.

По-п'яте, ця культура була крайньою північно-східною ланкою землеробських культур „балкано-західноукраїнського“ регіону європейського енеоліту, що безпосередньо межувала та підтримувала зв'язки з найбільшим у Стародавньому світі ареалом скотарських культур євразійських степів та неолітичних культур лісостепової й поліської зон Східної Європи.

Однією з причин зникнення багатьох культур, зокрема трипільської, стала навала скотарських племен з Північного Причорномор'я. Носіїв курганных культур українських степів, котрі зруйнували багато осередків ослого населення, іноді навіть називають „вікінгами“ IV-III тис до н. е. А руйнація цих культур пов'язується з „курганізацією“ Європи та Малої Азії, що позначається терміном „індоєвропейізація“, або „розселення індоєвропейців з прабатьківщини“.

Як уже зазначалось, основою життєдіяльності трипільських племен було землеробство, а також скотарство. Надзвичайно високий рівень мали домашнє виробництва й общинні ремесла, особливо гончарство (розписний посуд) та металообробка. Трипільський осередок належав до найдавнішої в Європі, а також найрозвинутішої в енеолітичну добу Балкано-Карпатської металургійної провінції. Через ці землі проходив шлях, по якому торгували металом. Про взаємозв'язки трипільців з іншими групами стародавнього населення свідчать і різні

антропологічні типи, відмічені серед носіїв цієї культури. Отже, Триплля було сполучною ланкою між Заходом і Сходом.

Основним економічним осередком тогочасного суспільства була велика сім'я, котра складалась із кількох парних сімей. Місцями проживання великосімейної общини були великі будівлі, розділені перегородками на окремі відсіки, кількість яких дорівнювала кількості парних сімей (мала сім'я могла проживати і в окремі будівлі).

Багату інформацію про духовний світ трипільців містить орнамент глиняних виробів. Так, тричленна побудова орнаментальних композицій на стінках багатьох горщиків, можливо, є відображенням триярусної картини світу. У верхній частині горщика горизонтальною хвилястою лінією зображували воду, посередині — сонце, місяць, краплі дощу, а в нижній частині — дерева, людей, тварин. Є припущення, що ці три горизонтальні яруси розпису на керамічних виробах відображують поділ світу на верхнє небо із запасами води, звичайнє небо (середній ярус), по якому завершує свій біг ясне сонце і через яке на землю (третій ярус) падає дощ, окроплюючи рослини.

Культові обряди та церемонії проводились як у звичайних житлах, так і в спеціальних святилищах. Одна з таких споруд на поселенні Сабатинівка (басейн Південного Бугу) являла собою будинок з коридором. У віддаленій від входу частині приміщення знаходилась піч, біля якої були розставлені зернотерки, глиняні жіночі статуетки і посуд (в одному з горщиків виявлені кістки бика).

Вздовж стіни був зведений глиняний вівтар, а поряд з ним, в кутку, — масивне глиняне крісло, спинка якого закінчувалась двома роговидними висступами, — так званий „рогатий трон“. На вівтарі виявлено 16 глиняних сидячих жіночих фігурок та мініатюрні моделі кріслиць з „рогами“ на кінцях спинки, пофарбованими в червоний чи білий кольори. Поряд стояв великий горщик із рельєфним зображенням чотирьох жіночих грудей, котрий, вірогідно, призначався для води. Мабуть, це святилище було своєрідним жіночим будинком, в якому випікали ритуальний хліб.

Сприятливі природні умови і розвиток різних галузей натурального господарства зумовлювали значне збільшення населення. Якщо наприкінці першого етапу існування трипільської культури населення становило близько 30 тис. чоловік, то наприкінці середнього воно сягало вже 410 тис. Далі спостерігається певний спад: 330 тис. у середині і близько

100-120 тис. чол. наприкінці пізнього етапу. Поселення були різних розмірів, а найбільші з них зосереджувались у межиріччі Південного Бугу та Дніпра — тут відомо близько 30 пам'яток площею понад 50 га.

Найголовнішим елементом у плануванні таких „протоміст“ було створення кількох овалів забудови, діаметр яких сягав 1-3,5 км, з двоповерховими чи однопверховими спорудами. Вони утворювали вулиці та квартали в центральній частині поселення. На найбільших з них (Майданецьке, Тальянки та ін.) налічувалось від 1600 до 2700 будівель різних типів. Крім житлових досліджені також споруди, що могли використовуватися для громадських потреб.

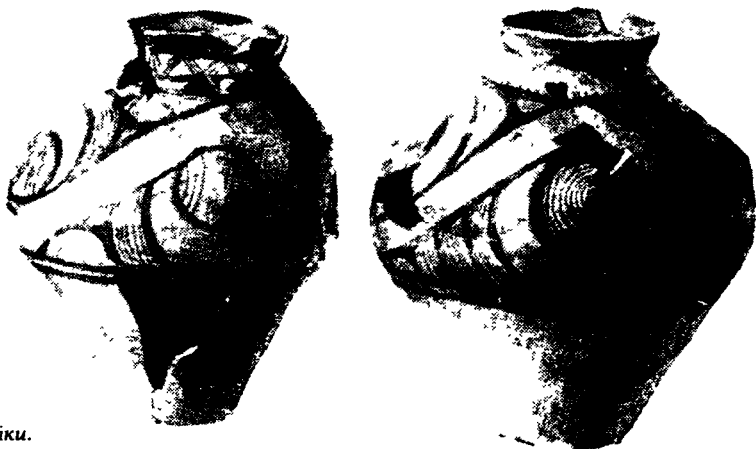
Розвиток відтворюючих форм господарювання викликав корінні зміни й у мисленні людини, ставленні її до природи. Поступово давні символи та обряди значно змінилися, трансформувалися у нові, передусім у символи добробуту. Зокрема, з культом родючості пов'язано багато жіночих статуєток, в яких насамперед підкреслюються ознаки жіночої статі. Пізніше їх змінюють зображення молодих дівчат з плавними лініями тіла. Такі статуєтки передають образ жіночого божества, широко відомого в усіх ранньоземлеробських племен і тісно пов'язаного з уявленнями про велику богиню-матір, про матір-землю, від якої й залежить родючість. З цим культом пов'язані також скульптурні зображення домашніх тварин — бика, корови, барана, козла, свині, собаки. Ліпні голови їх нерідко прикрашають глиняні горщики, що використовувалися для зберігання їжі.

Але у всякої культури є початок і кінець. Були вони і у Трипіллія. З приводу її поступового зникнення висловлюється кілька гіпотез: це і порушення екологічного балансу, що було пов'язано з екстенсивним

веденням господарства; й певне похолодання клімату; і спроба перебудувати землеробську основу економіки на скотарську; і внутрішні протиріччя та протистояння трипільських общин західного та східного ареалів; і експансія степовиків (носіїв ямної культури) на північний захід і племен культури кулястих амфор із заходу на схід (тобто на зайняті трипільцями території). Вірогідно, що була не одна, а кілька причин зникнення трипільської культури

Розвиток населення трипільської культури відбувся своїм, суто європейським, неурбаністичним шляхом. Трипільці досить близько підійшли до рівня перших світових цивілізацій Малої Азії та Єгипту, але не змогли зрівнятися з ними внаслідок згаданих причин. Та феномен трипільської культури полягає в тому, що вона своєрідно поєднала господарські, фізико-біологічні, антропологічні, етнокультурні та суспільно-ідеологічні системи найстародавніших представників людських суспільств Півдня, Центру, Сходу та полісся Європи, що належали до кількох антропологічних та мовних груп, перебували на різних рівнях розвитку. Довготривале проживання населення трипільської культури на значній території Східної та Південно-Східної Європи привело на заключному етапі до її сегментації, а згодом і до розчинення у складному конгломераті культур, які засвоїли її основні досягнення у господарстві, культурі, ідеології. Ці надбання збереглися у міфології та культах протослов'ян, а також інших індоєвропейських народів.

Тоді ж причорноморські степи і Крим займали угруповання з переважанням скотарського способу ведення господарства — носії середньостогівської, ямної та інших археологічних культур. Перші з названих вже приручили коня. Вони, як і їх наступники, маючи специфічний уклад життя, були досить



Зразки трипільської кераміки.