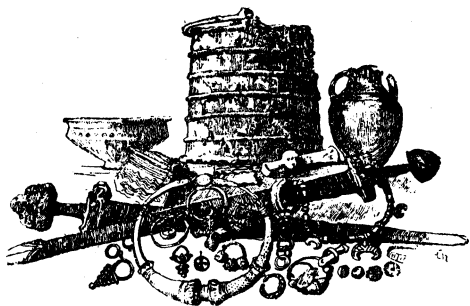


попередниці сучасних жорен, а там і пряслиці, що говорять про початки ткацтва. В парі з тим появляється глиняний посуд, зразу грубий й неформенний, вироблений від руки, а згодом гарний, добре випалений й дуже вигадливо орнаментований.



Знаряддя і зброя бронзової доби.

Жили тогочасні люди в копаних печерах, вузьких та довгих, або в землянках, вкопуваних у землю й покритих ріщам. В одній із київських печер новокам'яної доби, знайдено останки їжі; були там кости риб і тварин, але переважали черепащини. Позатим на цілому просторі поширеного в нас життя в новокам'яну добу знайдено багато слідів т. зв. „мазанок“, тобто домівок і майстерень тогочасних людей.

В цю добу вперше виступає віра в позамогильне життя, а разом із тим пошана для покійників, що виявлялася в дуже дбайливих і різноманітних, щодо форми, похоронних обрядах.

Люди попередньої, старо кам'яної доби, не дбали про своїх покійників так само, як не дбають про них і звірята. Але тепер вони хоронять їх із шанобою та обдаровують усім, чим вони користувалися за життя, а що могло б їм пригодитися на тому світі. Покійників ховали різно. Часом клали їх горілиць, обвиваючи в деревляну кору, та висипували над ними кургани; то знов ховали їх у кам'яних скринях і зарівнювали над ними землю, та давали їм у труну кам'яні сокири; врешті ховали мерців у спільних гробницях при чому клали їх скорчених набік. Дуже часто посипали мерців червоною краскою, що потому осідала на кістках і тепер становить дуже своєрідну ознаку похоронного обряду тих часів.

Крім ховання покійників цілими, в деяких околицях їх спалювали, а попіл і недогарки складали в умісне для цього призначений посуд (урни).

Одна з цікавіших культур початку новокам'яної доби, є т. зв. надбужанська культура, після якої поширюється на українських землях дуже високо розвинута трипільська, прозвана так від с. Трипілья в Київщині, де найдено її найбагатші останки. Цвіла вона в нас у 2500—2000 р. р. до Христа. Межі її поширення простягались від водозбору нижньої Десни на Чернігівщині по Галичину Бесарабію та Румунію. Памятки тієї культури зберегались по землянках (із останками огнищ), де жили тогочасні люди, та в глиняних „точках“, мабуть похоронного призначення.

До особливо високого розвитку дійшло у трипільській культурі гончарство. Посуд зразу ліплений руками з нечистої і слабо випаленої глини, де далі стає багатший формами й орнаментикою, а виріб його удосконалюється. Виробляли посуд на місцях, а не привозили здалека, про що говорять збережені останки гончарських печей того часу. На так званих „точках“, що були мабуть місцем похоронів і почитання покійників, знайдено крім попелу й недогарків з люд-

ських кісток безліч різноманітного посуду. Були там подвійні чашечки без дна (подібні до нинішніх далековидів) та різної форми горщики, мисочки та кухлики. Всі украшені фарбованим орнаментом із хвилястих ліній та завитків. Крім посуду трапляються по таких „точках“ глиняні статуетки, переважно жіночі, хоч тут і там трапляються статуетки чоловіків та тварин. Так орнаментика посуду, як форми статуеток говорять про високо розвинутий мистецький смак і хист людей із часів трипільської культури.

Вчені думають, що трипільську культуру створило якесь західно-європейське плем'я, що жило життям осілих хліборобів і тут, на українській землі, почало творити культуру, яка зацвіла пишним цвітом шойно в Греції. Вони думають, що це плем'я, це предки греків, що оселившись на якийсь час на Україні, мусіли згодом її покинути й заселити побережжя Малої Азії, острови Егейського моря й саму Грецію. Томуто й зовуть цю культуру — передмікенською від грецького міста Мікен в Арголіді, де вона дійшла до свого остаточного розвитку й досконалости.

В Галичині збереглися пам'ятки трипільської культури в Більчу Золотому над Серетом та Кошилівцях і Бучачі (гора Федір) на Поділлі

Для повної характеристики трипільської культури на землях галицького Поділля, може послужити нам велика промислова оселя того часу в Кошилівцях (пов. Заліщики).

В тогочасному гончарстві рівночасно вживали кілька відмінних способів виробу. Найдавніший посуд — полумиски, збанки, кухлі та амфори, ліпили від руки з сірої, змішаної з піском глини, а його орнаментика була жолоблена й невибаглива у формі.

Кращим способом виробляється посуд блідо-помаранчевої краси шляхотний по формі і виконанні, покритий багатого орнаментикою в чорній, червоній і білій красці. Є там пляшки з ухом подібні до голови вола, мисочки оперті на людських ногах, посуд у формі птаха

та інших тварин. Орнаментика, переважно складена з ліній, кругів, луків, завитків і рівночасних хрестів, має в собі й рости́нні та тваринні, а навіть людиноподібні мотиви. Разом з безліччю гарних і виразистих статуеток, вся кошиловецька нахідка дає дуже вимовне свідцтво рівневі усієї трипільської культури. Появилася вона в нас без попередження, блисла, мов метеор і згасла, чи то разом із племям, яке її створило, вимандрувала поза межі нашого краю.



Монета Босфорського Царства з воротами Пантікапею.

Доба металів. Деякі вчені думають, що плем'я, яке витворило на наших землях, трипільську чи то „передмікенську“ культуру,