

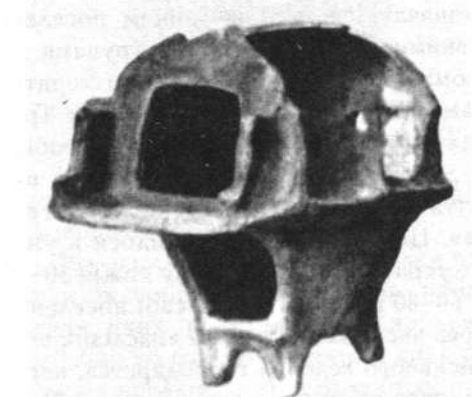
й представники скотарства (*середньостогівська культура* IV–III тис. до н. е.). Попри наявні умови, значної конвергенції (змішування, асиміляції) між культурами різного типу в цей період не

спостерігається. Проте, за археологічними даними, здобутки сусідів були відомі представникам кожної з культур, які все ж віддавали перевагу традиційному для них способу господарювання.

## ■ Трипільська культура

Найбільшого розвитку в цей час досягла трипільська культура, названа так від с. Трипілля Київської області, де на потужний культурний шар матеріальних залишків уперше натрапив київський археолог В. Хвойка у 1896 р. За деякими етноанатомічними показниками трипільці були досить далекими від пізніших слов'ян, тому важко вбачати в них безпосередніх попередників теперішніх українців. Однак здобутки трипільців багато в чому позначилися на подальшій долі культури на українських землях, оскільки започаткували традиції землеробства, а воно назавжди стало визначальним фактором розвитку стабільної частини місцевого населення, зумовлюючи побут, звичаї, календар і вірування тубільців.

Сліди трипільської культури виявлено на великій території, що охоплює майже всю Правобережну Україну й землі сусідніх країн: Польщі, Молдови, Румунії. Трипільці мешкали протягом IV–II тис. до н. е. в селищах, що склалися з кількох десятків, а інколи й сотень невеликих будинків, зроблених з дерева і обмазаних глиною. Ці будинки розташовувалися своєрідними кільцеподібними вулицями по колу, в центрі якого стояла дещо більша будівля громадського призначення. Рядів осель довкола центру інколи траплялось до десяти. І хоча частіше зустрічаються селища меншого типу, стали відомими поселення, які можна вважати протомістами, адже вони склалися з понад



Виготовлена трипільцем модель двоповерхової або одноповерхової з погрібом оселі з розкопок поблизу с. Розсохувате Черкаської області

двох тисяч будинків (Майданецьке городище на Черкащині).

Особливості трипільської культури та її місце в європейському енеоліті визначаються, по-перше, величезною територією поширення (близько 190 тис. км<sup>2</sup>). Небаченими досі були швидкі темпи освоєння трипільськими племенами нових територій – на ранньому етапі освоєна площа 50 тис. км<sup>2</sup>, на середньому – 150 тис. км<sup>2</sup>. Жодна із європейських розвинених землеробських енеолітичних культур не могла рівнятися з нею ні за площею, ні за темпами поширення.

По-друге, вони характеризуються довготривалим періодом поступового розвитку – протягом 1000–2000 років –

без значних змін в основних рисах культури.

По-третє, за своїм походженням трипільська культура, хоч і була пов'язана з Балкано-Нижньодунайським регіоном, але в процесі поширення на нові східні території включала в себе на різних етапах елементи місцевих неолітичних та енеолітичних культур.

По-четверте, трипільська культура відзначається розташуванням поселень певними зосередженими групами з проміжними менш заселеними територіями. Навряд чи можна назвати Трипілля «культурою кочових землеробів» та деякою мірою до неї підходить поняття «культура пересувних землеробів». Цим племенам доводилося в умовах українського Лісостепу кожні 30–50 чи 60–80 років залишати свої поселення через виснаження ґрунту внаслідок екстенсивного ведення господарства, переселятися та освоювати нові землі. Цим, зокрема, можна пояснити й утворення найбільших у Європі за доби енеоліту поселень-гігантів на Уманщині площею до 450 га, в яких було сконцентровано по кілька великих громад землеробів.

По-п'яте, ця культура була крайньою північно-східною ланкою землеробських культур «балкано-західно-українського» регіону європейського енеоліту, що безпосередньо межувала та підтримувала зв'язки з найбільшим у стародавньому світі ареалом скотарських культур європейських етапів та неолітичних культур лісостепової й поліської зон Східної Європи\*.

Трипільська культура багатогранна і самотуня. Саме з нею дослідники пов'язують утвердження на праукраїнських землях відтворювального господарства. Основу його становило перелогове рільництво, що передбачало

використання ділянок землі доти, доки не вичерпувалась їх родючість. Трипільці сіяли ячмінь, просо, пшеницю, вирощували майже всі нині відомі в Україні садово-городні культури.

Землю обробляли дерев'яною мотикою з кам'яним чи кістяним наконечником, а згодом – ралом. Як вважають учені, використовувалася й тяглова сила волів. Урожай збирали кістяними або кам'яними серпами. Зерно мололи на борошно за допомогою кам'яних зернотерок. Розводили велику рогату худобу, кіз, свиней, овець.

Крім житлових будинків, у селах були будівлі ритуального призначення: так звані точки, майданчики. У них знаходять обгорілі кістки, глиняні фігурки, посуд; жіночі статуетки із зображенням богині-матері, діви-лева. Це свідчить про матріархат трипільців на певному етапі розвитку. Згодом трипільці переходять до патріархату. Зароджуються міжплеменні об'єднання, формується ієрархічна структура родів.

Будинок належав одній, рідше кільком сім'ям. Окрім жилих приміщень, в ньому обов'язково були глиняна або кам'яна піч та комори, де зберігалися істівні припаси. Тип житла відповідав певній суспільній організації. Люди жили більш осібно, тяжіли до сімейного побуту. Ці форми суспільної організації зберігалися дуже довго, переходячи у спадок до населення значно пізніших часів.

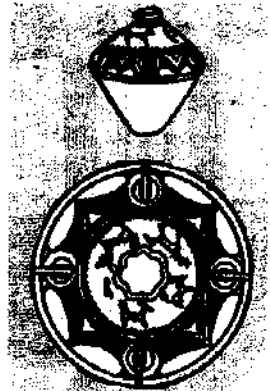
У вжитку трипільців була велика кількість посуду. Його теж виробляли з глини, яку дуже часто вкривали монохромними або поліхромними розписами. Ці розписи склалися з рослинного або геометричного орнаменту, інколи – зображень одомашнених тварин, зокрема, кіз та корів. На уламках глиняного

\* Історія України: нове бачення: У 2 т. – К.: Україна, 1995. – С. 12–13.

посуду лишилися сліди сонячних символів, серед яких кола, хрести, різновиди свастики. Такі символи характерні для культури раннього землеробства, коли люди, що усвідомлювали свою залежність від сил природи, намагалися вплинути на неї за допомогою магічних дій та знаків.

У цей період люди сприймають сонце як верховне божество всесвіту, від якого залежить усе, і в першу чергу ті стихії, що мають безпосередній вплив на врожай, на родючість землі, худоби. Такі вірування отримали назву *солярних*. Вони були притаманні людству протягом досить тривалого часу і зустрічалися в добу перших землеробських цивілізацій у різних куточках світу. Однак із класовим розшаруванням суспільства такі вірування поступаються іншим релігійним системам, що більше пов'язані з конкретними формами державної влади й суспільного устрою.

Є підстави вважати, що трипільська культура виникла в умовах матриархального суспільства, оскільки під час розкопок археологами виявлено чималу кількість глиняних фігурок людей, серед яких переважають жіночі зображення типу «венер» палеоліту. Вони, скоріше за все, уособлювали вірування в духів предків і, в першу чергу, в материнських богів. Але серед цих фігурок зустрічаються й зображення тварин, що можуть бути як свідченням про залишки тотемічних вірувань, так і про естетичні уподобання трипільців, безпосередньо пов'язані з їх повсякденним побутом. Відомо, що в їх господарстві тварини мали важливе значення. Люди розводили велику рогату худобу, кіз, свиней, овець, використовували тварин як тяглову силу при зорюванні землі, перевезенні врожаю, будівельних матеріалів тощо. А з овечої вовни вони навчилися виробляти одяг. Отже, тварини мали корис-



Орнаментований посуд з фігурками кіз, які символізують чотири пори року

туватися в трипільській культурі неабиякою шаную.

Рідкісними є поки що знахідки пластички із зображенням людей, призначення яких теж не зовсім зрозуміле. Подібно до багатьох народів, що вірили в духів предків, трипільці робили поховання померлих родичів під підлогою власних будинків. Вважалося, що таким чином можна забезпечити присутність духів та їх поміч у повсякденних справах родини. Також у межах помешкань зустрічаються й поховані кістки та черепи домашніх тварин: бика, собаки, свині.



Пластика з людським зображенням



Культурне зображення з околиць с.Керносівка Дніпропетровської області  
(кінець III – початок II тис. до н. е.)

Деякі дослідники тлумачать позначки на кераміці трипільської доби як літери і навіть роблять спроби дешифрувати написи, які в разі доведення їх літерного характеру треба буде визнати найдавнішою з відомих досі формою звукового письма.

Трипільська культура досягла значних висот у своєму розвитку, але поступово в ній накопичувалися кризові явища. Це було обумовлено різними факторами, у тому числі кліматичним – похолоданням, екстенсивним веденням господарства. Виснажені землі давали все менше врожайв. До цього додалися конфлікти між трипільськими громадами західного і східного регіонів, натиск з боку скотарських кочових племен. Трипільці досить близько підійшли до рівня перших світових цивілізацій Малої Азії та Єгипту, і феномен трипільської культури у тому, що вона своєрідно поєднала антропологічні, етнокультурні, суспільні, ідеологічні та господарські системи найдавніших представників людських спільнот Півдня, Центра, Сходу та Полісся Європи.

Близько 2000 р. до н. е. трипільська культура занепадає. Її носії частково залишають ці землі, відступаючи під

тиском більш численних і войовничих, як вважають, індоєвропейських народів археологічної культури *бойових сохир* і *шнуркової кераміки*, а частково змішуються з ними. Нове населення прийшло зі сходу і, як вважають фахівці, вперше у світі приручило коня для верхової їзди. Припускають, що саме їм може належати культурне зображення з околиць с. Керносівки Дніпропетровської області, що датується кінцем III – початком II тис. до н. е. Індоевропейці частково осідали на плодючих землях і переходили до землеробства, а частково продовжували кочувати у південних регіонах сучасної України.

Однак відтепер традиції землеробства разом з осідлим способом життя стають вирішальними при визначенні культурного розвитку народів на наших землях. В II тис. до н. е. ці традиції розвиваються, в першу чергу, в межах так званих *білогрудівської*, а потім і *чорноліської* археологічних культур, які дослідники відносять до праслов'янсько-балтійських. Білогрудівська культура виникла на правому березі Середнього Подніпров'я, тобто в розвиненому землеробському регіоні колишньої трипільської культури. Близько XVI-

XII ст. до н. е. білогрудівці з успіхом опановували території Лівобережжя, сягаючи Сіверського Дінця. Як і трипільці, вони зводили великі городища, які з часом оточували міцнішими земляними валами, посиленими у верхній частині загостреними стовпами. Український дослідник М. З. Суслопаров зробив спробу розшифрування знаків

на баночній керамічній посудині цієї доби, знайдений у с. Попасному Дніпропетровської області Д. І. Яворницьким. Згідно з дешифровкою дослідника, напис було створено мовою, близькою до сучасної литовської, й свідчив він про вміст посудини під час її застосування – в посудині зберігали червону фарбу, так звану *кіновар*.

## ■ Кімерійці. Скіфо-сарматська культура

Створитися на цивілізацію цієї протокультури знов-таки зашкодили кочівники, які увійшли в історію під іменем *кімерійців*. Навалу кімерійців у цілому можна визнати явищем руйнівним для розвитку культури. Проте войовничі степовики сприяли розповсюдженню в широкому степовому докільді здобутків тих народів, які зазнали від них поразки. У вигляді військової здобичі кімерійці несли із собою предмети престижного споживання: одяг, прикраси, ужиткові речі. Та найбільше вони сприяли розповсюдженню кінського й військового спорядження, яке часто мало всі ознаки витворів справжнього мистецтва: фігурні пряжки, кольчуги, прикрашені складними орнаментами з ромбів, квадратів, спіралей, що утворювали довершений геометричний стиль. До того ж кімерійці вже оволоділи секретами виготовлення зброї з заліза, знали ковальську справу й мали навички ковальського зварювання металів. Згідно з повідомленнями асирійських джерел, кімерійці, яких там називали «гімірраї», на початку VII ст. до н. е. вдерлися у малоазійські області Фригію та Лідію, але найдовше – до кінця VII ст. до н. е. – протрималися у Каппадокії (південне узбережжя Чорного моря) в районі міста Сіноп, яке вони значно розбудували. Попри міг-

рацію, значна частина кімерійців залишилася в межах східного Приазов'я.

Слідом за кімерійцями у VII ст. до н. е. на наших землях з'явилися і *скіфи* (*скити*). За браком конкретних доказів гіпотетично більшість дослідників вважають скіфів іраномовним народом, хоча останнім часом доказова частина іраністів піддається різнобічній критиці. У VII ст. до н. е. ці племена стають відомі під іменем «ашкузі» та «ашкеназі» у країнах Малої та Передньої Азії, куди вони здійснили загарбницький похід і близько 30 років тримали у ярмі різні справді іраномовні народи цих регіонів, роблячи наїзди на їх сусідів, сягаючи Палестини і єгипетських володінь. Фараон Псамметіх відкупився від них величезними подарунками. За повідомленнями античних джерел, скіфи обклали населення завойованих територій важкою даниною, але деякі їхні загони не вдовольнялися даниною й займалися додатковим грабунком. Врешті мідійці на чолі з царем Кіаксаром розправилися зі скіфською знаттю, перерізвавши її після бенкету. Скіфські загони повернулися у степову частину Північного Причорномор'я.

Археологічна культура скіфського типу поширюється на величезні простори від Алтаю до Середземного моря, але скільком і якого походження наро-